



AXIS® RECHARGEABLE LED HEADLAMP



Operating and Maintenance Instructions

ENGLISH:

Battery Charging – See Figure 1

Supplied with headlamp: Self-contained lithium rechargeable battery, micro-USB charging cable.

Princeton Tec suggests using a charger with output of 5V, 1A. This charger will fully charge the battery pack in 3 to 4 hours. Slower charging will be achieved with a charger rated with lower amperage. Some computer USB ports may not have sufficient output to charge this or any USB rechargeable product. Under normal usage, the supplied lithium ion battery pack will last for approximately 1,000 charge / discharge cycles.

- Red battery charge level LEDs indicate battery state. Red LEDs pulse when charging is in progress.
- Charging has completed when both LEDs are illuminated.
- Low Battery Indication: When the battery level reaches 25% the light will blink once indicating the charge is low. Once battery level drops below 20% the light will blink twice and drop to the lowest setting in the current mode. Dial functionality will be disabled to provide the maximum amount of time before the battery is completely drained and the light shuts off.

WARNING ⚠

Do not disassemble; no user serviceable parts.

General Care and Warnings

- Properly charge the battery to maximize its lifespan. Lithium ion batteries do not suffer from a “memory effect,” and for battery longevity it is preferable to charge more frequently if possible, rather than to fully deplete the battery’s charge.
- To avoid damaging your lighting system, use only chargers that meet the approved specifications.
- Axis Rechargeable is not submersible. Submerging in water will damage the lighting system and void the warranty.
- To keep your lighting system looking new, use a mild soap and water solution with a rag or sponge to periodically wipe off dirt.

Switch Operation – See Figure 1

- A single press activates **red mode** at 70% output.
- Double press activates **white spot mode** at 70% output.
- Triple press activates **white flood mode** at 70% output.
- In any mode, the dial is used for dimming.
 - Clockwise dims to 10% output. Once minimum is achieved, further rotation will not do anything.
 - Counter clockwise brightens to 100% output. Once maximum is achieved, further rotation will not do anything.
 - Counter clockwise from flood mode activates **dual-beam mode**.
- A single press occurring more than two seconds after the previous button press will turn the light off.
- **Lock out Mode** to prevent accidental activation: Can only be activated during OFF mode. To enter Lockout mode, press and hold button for three seconds. To indicate success, two red LEDs will flash according to battery voltage chart (see figure 2).

Troubleshooting

If the Axis Rechargeable fails to light:

- Check the charge state of battery by either 1. Locking out the light by holding down the power button, or 2. Plugging light into power source and observing battery charge level LEDs.
- To reset headlamp if there are any functional errors, press and hold the button for 20 seconds.

Figure 1 – Battery Charging



Figure 2 - Operation

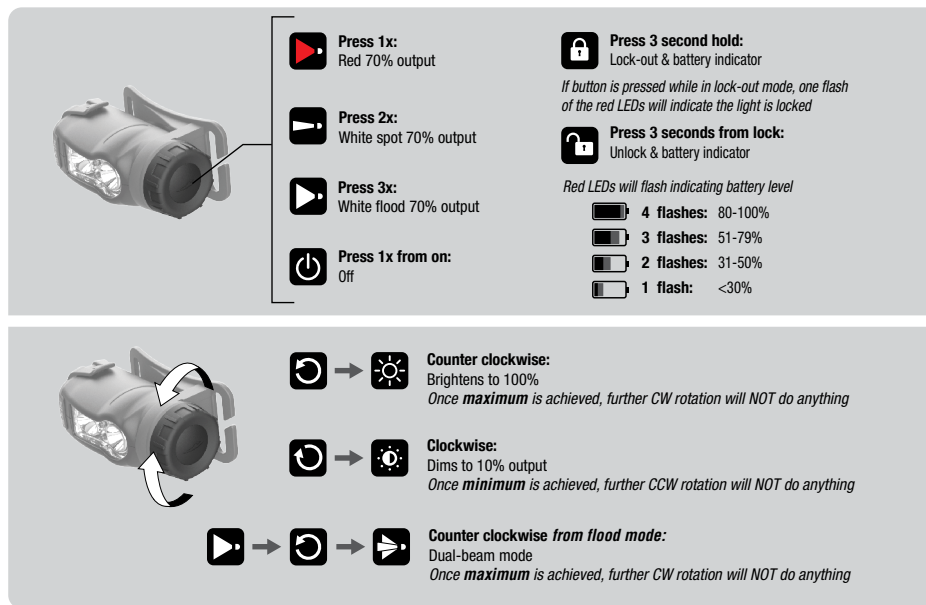


Figure 3 – Performance

Modes	Lumens	Runtime	Beam Pattern	Reserve
DUAL BEAM HIGH	450	1.3h		-
SPOT BEAM HIGH	240	2h		1.2h
SPOT BEAM LOW	55	10h		-
FLOOD HIGH	100	5.5h		1.5
FLOOD LOW	30	15h		-
RED HIGH	5	28h		-
RED LOW	1	50h		-
DISTANCE (m)			0 5 7 13 16 18 30 35	

(ANSI FL-1 Standard)

Runtime is defined as the duration of time from the initial light output value—defined as 30 seconds after the point the device is first turned on—using fresh batteries, until the light output reaches 10% of the initial value.

Reserve time is the duration of time from 10% of initial light output value down to 0.25 lux

USA– International 5-Year Warranty

WARRANTY – Princeton Tec warrants this product to be free from defects in workmanship and materials under normal use for 5 years. This warranty covers all of the component parts of the product except batteries. This warranty does not cover deterioration due to normal wear or damage due to misuse, alteration, negligence, accidents, or unauthorized repair. Princeton Tec will repair or replace parts which are defective in workmanship or materials.

Your authorized Princeton Tec Dealer and Princeton Tec are the only facilities authorized to repair the product. After (3) unsuccessful attempts (within the warranty period) to repair the product, you have the right to elect replacement of the product or a refund of the purchase price less allowance for use of the product. **NO INCIDENTAL OR CONSEQUENTIAL DAMAGES ARE INCLUDED IN THIS WARRANTY.** (Some states do not allow the exclusion or limitation of incidental or consequential damages, so the above limitations or exclusions may not apply to you.) This warranty gives you specific legal rights, and you may also have other rights which vary from state to state.

Princeton Tec reserves the right to change product specifications without notice.

FOR CALIFORNIA RESIDENTS:

WARNING: This product contains Bisphenol A (BpA) a chemical known to the State of California to cause birth defects or other reproductive harm.

Return Policy

If your light fails to operate, follow these simple steps:

1. To send your light in for repair or replacement, first contact Princeton Tec customer service at **1-800-257-9080** to request an RMA number. Please have your light model, date of purchase and a brief description of the fault you are experiencing. No warranty repairs will be accepted without an RMA number.
2. Return the light to:
Princeton Tec, PO Box 8057 Trenton NJ 08650.
Postage due and freight collect items will not be accepted.
3. Upon receipt your light will be processed in about two weeks. Please allow additional time for return transportation from NJ.

Princeton Tec
PO Box 8057,
Trenton, NJ 08650
Phone: 609-298-9331
Fax: 609-298-9601
princetontec.com
© 2020 Princeton Tec





AXIS® RECHARGEABLE LAMPE FRONTALE À LED



Mode d'emploi et guide d'entretien

FRANÇAIS :

Charge de la batterie – Voir Schéma 1

Sont fournis avec la lampe frontale : une batterie au lithium rechargeable intégrée, un câble de charge micro-USB.

Princeton Tec recommande l'utilisation d'un chargeur de 5 V, 1 A. Ce genre de chargeur rechargera totalement la batterie en 3 ou 4 heures. Un chargeur d'une puissance inférieure rechargera la batterie plus lentement. Certains ports USB d'ordinateur ne sont pas assez puissants pour recharger un tel produit rechargeable par USB. Dans des conditions normales d'utilisation, la batterie au lithium-ion fournie supporte environ 1 000 cycles de charge/décharge.

- Le niveau de charge de la batterie est indiqué en rouge. Les LED rouges clignotent pendant le processus de charge.
- Le processus de charge est terminé lorsque les deux LED brillent de manière fixe.
- Lorsque la lampe est allumée et que le niveau de charge de la batterie est faible : « batterie faible : alerte » (clignote une fois à partir de 25 % de charge) et « batterie faible : alerte d'interruption de fonctionnement » (clignote deux fois juste avant de s'éteindre ET revient au mode le plus faible)

AVERTISSEMENT ⚠

Ne démontez pas ce produit ; aucune pièce réparable par l'utilisateur.

Entretien général et avertissements

- Rechargez convenablement la batterie pour optimiser sa durée de vie. Il n'y a pas d'« effet de mémoire » sur une batterie au lithium-ion ; par conséquent, pour garantir une durée de vie optimale de la batterie, il est préférable de la recharger fréquemment plutôt que de vider complètement sa charge.
- Pour éviter d'endommager l'éclairage, utilisez uniquement des chargeurs qui respectent les caractéristiques recommandées.
- L'Axis Rechargeable n'est pas submersible. Une immersion du produit dans l'eau endommagera l'éclairage et annulera la garantie.
- Afin de préserver l'efficacité de l'éclairage, nettoyez la lampe avec du savon doux et une solution aqueuse sur un tissu ou une éponge.

Fonctionnement du commutateur – Voir Schéma 1

- Appuyez une fois pour activer le **mode rouge** à 70 % d'intensité lumineuse.
- Appuyez deux fois pour activer le **mode pointeur blanc** à 70 % d'intensité lumineuse.
- Appuyez trois fois pour activer le **mode faisceau blanc** à 70 % d'intensité lumineuse.
- Quel que soit le mode sélectionné, utilisez la molette pour atténuer l'intensité lumineuse.
 - Tournez dans le sens des aiguilles d'une montre pour diminuer l'intensité lumineuse jusqu'à 10 %. Une fois le minimum atteint, le fait de continuer à tourner la molette n'aura aucun effet.
 - Tournez dans le sens inverse des aiguilles d'une montre pour augmenter l'intensité lumineuse jusqu'à 100 %. Une fois le maximum atteint, le fait de continuer à tourner la molette n'aura aucun effet.
- En mode faisceau, tournez dans le sens inverse des aiguilles d'une montre pour activer le **mode Double faisceau**.
- Pour éteindre la lampe après au moins deux secondes de fonctionnement, appuyez une fois sur le bouton.
- Mode Verrouillage** pour éviter un fonctionnement intempestif : ne peut être activé qu'à partir du mode éteint (OFF). Pour activer le mode Verrouillage, maintenez le bouton appuyé pendant trois secondes. Pour indiquer l'activation de ce mode, deux LED rouges s'allumeront en fonction du niveau de charge de la batterie (voir schéma 2).

Dépannage

Si la lampe Axis Rechargeable ne s'allume pas :

- Vérifiez le niveau de charge de la batterie 1. en verrouillant la lampe en appuyant sur le commutateur ou 2. en branchant la lampe sur une source d'alimentation et en observant le niveau de charge de la batterie indiqué par les LED.

Schéma 1 – Charge de la batterie



Schéma 2 – Fonctionnement

Appuyez 1 fois :
rouge à 70 % d'intensité lumineuse

Appuyez 2 fois :
pointeur blanc à 70 % d'intensité lumineuse

Appuyez 3 fois :
faisceau blanc à 70 % d'intensité lumineuse

Appuyez 1 fois pendant le fonctionnement :
mode éteint (Off)

Maintenez appuyé pendant 3 secondes :
mode Verrouillage et indication du niveau de charge de la batterie

Si vous appuyez sur le bouton lorsque la lampe est en mode Verrouillage, les LED rouges clignotent une fois pour indiquer que l'éclairage est verrouillé

Appuyez pendant 3 secondes en mode Verrouillage :
mode Verrouillage désactivé et indication du niveau de charge de la batterie

Les LED rouges s'allument pour indiquer le niveau de charge de la batterie

4 témoins lumineux :	80-100 %
3 témoins lumineux :	51-79 %
2 témoins lumineux :	31-50 %
1 témoin lumineux :	< 30 %

Dans le sens inverse des aiguilles d'une montre :
Brightens to 100%
*Une fois le **maximum** atteint, le fait de continuer à tourner la molette dans le sens inverse des aiguilles d'une montre N'aura AUCUN effet.*

Dans le sens des aiguilles d'une montre :
intensité lumineuse diminuée à 10 %
*Une fois le **minimum** atteint, le fait de continuer à tourner la molette dans le sens des aiguilles d'une montre N'aura AUCUN effet.*

Dans le sens inverse des aiguilles d'une montre en mode faisceau :
mode Double faisceau
*Une fois le **maximum** atteint, le fait de continuer à tourner la molette dans le sens inverse des aiguilles d'une montre N'aura AUCUN effet.*

Schéma 3 – Performance

Modes	Lumens	Durée de fonctionnement	Forme du faisceau lumineux	Réserve
DOUBLE FAISCEAU HAUTE INTENSITÉ	450	1.3h		-
POINTEUR HAUTE INTENSITÉ	240	2h		1.2h
POINTEUR FAIBLE INTENSITÉ	55	10h		-
FAISCEAU HAUTE INTENSITÉ	100	5.5h		1.5
FAISCEAU FAIBLE INTENSITÉ	30	15h		-
ROUGE HAUTE INTENSITÉ	5	28h		-
ROUGE FAIBLE INTENSITÉ	1	50h		-
DISTANCE (m)			0 5 7 13 16 18 30 35	

(Norme ANSI FL-1)

La durée de fonctionnement est la période de temps calculée à partir du rendement lumineux de départ, fixé à 30 secondes après l'activation de l'appareil, avec une batterie neuve, jusqu'à ce que le rendement lumineux n'atteigne plus que 10 % de sa valeur de départ.

La durée de réserve est la période de temps calculée de 10 % du rendement lumineux de départ jusqu'à la valeur de 0,25 lux.

- Pour réinitialiser la lampe frontale en cas d'erreur de fonctionnement, maintenez le bouton appuyé pendant 20 secondes.

Garantie de 5 ans aux USA et dans le monde

GARANTIE INTÉGRALE - Princeton Tec garantit ce produit contre tout défaut de matériel ou de fabrication pendant une période de 5 ans à compter de la date d'achat, sous réserve d'une utilisation dans le cadre d'une activité normale. Une preuve d'achat doit être fournie sur demande. Cette garantie couvre toutes les pièces composantes du produit sauf les piles. Cette garantie ne couvre pas les détériorations causées par l'usure normale ni les dommages provoqués par une utilisation abusive, des modifications, la négligence, les accidents ou par une réparation non agréée. Princeton Tec réparera ou remplacera les pièces qui souffrent de défaut matériel ou de fabrication. Seuls votre revendeur Princeton Tec agréé et Princeton Tec sont habilités à réparer le produit. Après trois (3) tentatives de réparation non couronnées de succès, vous avez le droit, à votre choix, de faire remplacer le produit par un article neuf ou d'obtenir le remboursement du prix d'achat, moins un forfait pour prendre en compte la période d'utilisation du produit. CETTE GARANTIE NE COUVRE AUCUN DOMMAGES ACCESSOIRES OU INDIRECTS. (Certaines juridictions ne permettent pas l'exclusion ou la limitation des dommages accessoires ou indirects. Par conséquent les limitations ou exclusions exprimées ci-dessus peuvent ne pas s'appliquer à votre cas.) Cette garantie vous confère des droits légaux spécifiques. Il est également possible que vous disposiez d'autres droits, qui varient d'une juridiction à l'autre.

Princeton Tec se réserve le droit de modifier les caractéristiques du produit sans préavis.

Politique de retour

- Si la lampe ne fonctionne pas, suivez les étapes suivantes :

- Vérifiez les piles. Remplacez-les si nécessaire.
- Contactez le service d'assistance à la clientèle de Princeton Tec au **1-800-257-9080** pour demander un numéro d'autorisation de retour d'article afin de renvoyer votre lampe pour réparation ou remplacement. Veuillez indiquer le nom du modèle de votre lampe, sa date d'achat et une petite description de problème rencontré. Nous ne pourrions accepter aucun article pour réparation sous garantie s'il n'est pas accompagné d'un numéro d'autorisation de retour d'article.
- Renvoyez la lampe sans les piles à : **Princeton Tec, PO Box 8057 Trenton NJ 08650 U.S.A.** Nous ne pouvons pas accepter les envois en port dû ou en fret payable.
- Après réception, comptez environ deux semaines pour que nous puissions traiter votre demande. Veuillez compter un délai supplémentaire pour le transport depuis le New Jersey.

Princeton Tec
PO Box 8057
Trenton, NJ 08650
Téléphone : 609-298-9331
Télécopieur : 609-298-9601
www.princetontec.com
© 2021 Princeton Tec





AXIS® WIEDERAUFLADBARE LED-STIRNLEUCHTE



Bedienungs- und Wartungsanleitung

DEUTSCH:

Laden des Akkus – Siehe Abbildung 1

Lieferumfang der Stirnleuchte: Integrierter, wiederaufladbarer Lithium-Akku, Micro-USB-Ladekabel.

Princeton Tec empfiehlt die Verwendung eines Ladegeräts mit einem Ausgang von 5 V, 1 A. Mit einem solchen Ladegerät wird der Akku in 3 bis 4 Stunden vollständig geladen. Bei einem Ladegerät mit geringerem Ladestrom dauert der Ladevorgang länger. Die Ausgangsleistung mancher Computer-USB-Anschlüsse reicht eventuell nicht aus, um dieses oder andere über USB aufladbare Produkte zu laden. Der mitgelieferte Lithium-Ionen-Akku ist für etwa 1000 Lade-/Entladezyklen unter normalen Nutzungsbedingungen ausgelegt.

- Rote Akkuladezustand-LEDs zeigen den Ladezustand des Akkus an. Die roten LEDs blinken während des Ladevorgangs.
- Der Ladevorgang ist abgeschlossen, wenn beide LEDs durchgehend leuchten.
- Bei eingeschalteter Leuchte und niedrigem Ladezustand des Akkus: „Warnanzeige Akkuladung niedrig“ (blinkt ein Mal bei einer Ladung von 25 %) und „Warnanzeige Abschaltung Akkuladung niedrig“ (blinkt kurz vor dem Abschalten zwei Mal UND kehrt zur niedrigsten Stufe zurück)

WARNUNG ⚠

Nicht zerlegen; keine durch den Nutzer wartbaren Teile.

Allgemeine Pflege und Wartung

- Laden Sie den Akku ordnungsgemäß, um eine möglichst lange Lebensdauer zu gewährleisten. Lithium-Ionen-Akkus haben keinen „Memory-Effekt“. Um eine möglichst lange Akkulebensdauer zu erhalten, sollte der Akku, wenn möglich, häufig geladen und möglichst nicht vollständig entladen werden.
- Verwenden Sie ausschließlich Ladegeräte, die die zugelassenen Spezifikationen erfüllen, um Schäden an Ihrer Leuchte zu vermeiden.
- Die Axis-Stirnleuchte darf nicht in Wasser getaucht werden. Durch Eintauchen in Wasser wird die Leuchte beschädigt und die Garantie erlischt.
- Wischen Sie die Leuchte regelmäßig mit einer milden Lösung aus Seife und Wasser und einem Tuch oder Schwamm ab, um sie von Schmutz zu befreien.

Schalterbetätigung – Siehe Abbildung 2

- Einmaliges Drücken aktiviert den **Rotlicht-Modus** mit 70 % Leistung.
- Zweimaliges Drücken aktiviert den **Punktlicht-Modus** (weiß) mit 70 % Leistung.
- Dreimaliges Drücken aktiviert den Flutlicht-Modus (weiß) mit 70 % Leistung.
- In allen Modi kann der Drehknopf zum Dimmen verwendet werden.
- Drehen im Uhrzeigersinn dimmt die Leistung bis auf 10 %. Nachdem das Minimum erreicht ist, hat ein Weiterdrehen keine weitere Wirkung.
- Drehen gegen den Uhrzeigersinn erhöht die Leistung bis auf 100 %. Nachdem das Maximum erreicht ist, hat ein Weiterdrehen keine weitere Wirkung.
- Drehen gegen den Uhrzeigersinn im Flutlicht-Modus aktiviert den **Doppelstrahl-Modus**.
- Ein einmaliges Drücken mehr als zwei Sekunden nach dem vorherigen Tastendruck schaltet die Leuchte aus.
- **Spermodus**, um unbeabsichtigtes Einschalten zu vermeiden: Kann nur im ausgeschalteten Zustand aktiviert werden. Um den Spermodus zu aktivieren, die Taste drücken und drei Sekunden lang gedrückt halten. Bei erfolgreicher Aktivierung blinken die beiden roten LEDs gemäß Akkuspannungstabelle (siehe Abbildung 2).

Fehlerbehebung

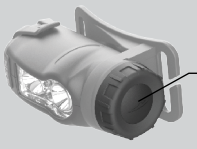
Wenn die wiederaufladbare Axis nicht leuchtet:

- Überprüfen Sie den Ladezustand des Akkus entweder durch 1. Sperren der Leuchte, indem Sie die Einschalttaste gedrückt halten, oder 2. Anschließen der Leuchte an ein Ladegerät und Überprüfen der Akkuladezustand-LEDs.

Abbildung 1 – Laden des Akkus



Abbildung 2 – Bedienung




- 1 x Drücken:**
Rot 70 % Leistung
- 2 x Drücken:**
Weiß, Punktlicht
70 % Leistung
- 3 x Drücken:**
Weiß, Flutlicht
70 % Leistung
- 1 x Drücken**
im Zustand eingeschaltet: Aus

- 3 Sekunden gedrückt halten:**
Gesperrt u. Akkuanzeige
Wird die Taste im Spermodus gedrückt, blinken die roten LEDs ein Mal auf, um anzuzeigen, dass die Leuchte gesperrt ist.
- 3 Sekunden im Spermodus gedrückt halten:**
Entsperren u. Akkuanzeige
Die roten LEDs zeigen durch Blinken den Akkuladezustand an

Akkuladezustand	LEDs	Prozent
80-100 %	4 Blinkzeichen	80-100 %
51-79 %	3 Blinkzeichen	51-79 %
31-50 %	2 Blinkzeichen	31-50 %
< 30 %	1 Blinkzeichen	< 30 %



- Gegen den Uhrzeigersinn:**
Erhöht die Leistung bis auf 100 %
Nachdem das **Maximum** erreicht ist, hat ein Weiterdrehen gegen den Uhrzeigersinn **KEINE** weitere Wirkung.
- Dimmt die Leistung bis auf 10 %**
Nachdem das **Minimum** erreicht ist, hat ein Weiterdrehen im Uhrzeigersinn keine weitere Wirkung.



- Gegen den Uhrzeigersinn im Flutlicht-Modus:**
Doppelstrahl-Modus
Nachdem das **Maximum** erreicht ist, hat ein Weiterdrehen gegen den Uhrzeigersinn **KEINE** weitere Wirkung.

Abbildung 3 – Leistung

Modi	Lumen	Leuchtzeit	Leuchtmuster	Reserve
DOPPELSTRAHL HOCH	450	1.3h		-
PUNKTSTRAHL HOCH	240	2h		1.2h
PUNKTSTRAHL NIEDRIG	55	10h		-
FLUTLICHT HOCH	100	5.5h		1.5
FLUTLICHT NIEDRIG	30	15h		-
ROT LICHT HOCH	5	28h		-
ROT LICHT NIEDRIG	1	50h		-
ENTFERNUNG (m)			0 5 7 13 16 18 30 35	

(Norme ANSI FL-1)

Leuchtzeit ist definiert als die Zeitdauer von der ursprünglichen Leuchtstärke — definiert als 30 Sekunden nach dem ersten Einschalten der Leuchte — unter Verwendung neuer Batterien, bis zu dem Zeitpunkt, an dem die Leuchtstärke 10 % ihrer Anfangsleistung erreicht.

Reservezeit ist die Zeit von 10 % der ursprünglichen Leuchtstärke bis auf einen Wert von 0,25 lx.

- Um die Stirnleuchte bei Funktionsfehlern zurückzusetzen, die Taste drücken und 20 Sekunden gedrückt halten.

USA – Internationale 5-Jahres-Garantie –

VOLLGARANTIE – Princeton Tec gewährleistet, dass dieses Produkt bei sachgemäßem Gebrauch für 5 Jahre ab dem Kaufdatum Gebrauch frei von Fehlern in Material und Verarbeitung ist. Auf Nachfrage muss ein Kaufbeleg vorgelegt werden. Diese Garantie gilt für alle Komponenten des Produkts mit Ausnahme von Batterien. Diese Garantie gilt nicht für Schäden durch normalen Verschleiß oder infolge von nicht bestimmungsgemäßer Verwendung, Modifizierung, Unterlassung, Unfällen oder unsachgemäßen Reparaturen. Teile, die Verarbeitungs- oder Materialfehler aufweisen, werden von Princeton Tec repariert oder ersetzt.

Das Produkt darf nur von zugelassenen Princeton Tec-Händlern und Princeton Tec repariert werden. Nach drei (3) erfolglosen Versuchen, das Produkt zu reparieren, können Sie das Produkt umtauschen oder erhalten den Kaufpreis abzüglich einer Minderung für die Nutzung des Produkts zurückerstattet. ZUFÄLLIGE ODER FOLGESCHÄDEN SIND VON DIESER GARANTIE NICHT GEDECKT. (In einigen Ländern ist der Ausschluss oder die Beschränkung der Haftung für zufällige oder Folgeschäden nicht statthaft, so dass die obigen Ausschlüsse oder Beschränkungen für Sie möglicherweise nicht gelten.) Diese Garantie gewährt Ihnen bestimmte Rechte. Je nach Ihrem Wohnort verfügen Sie jedoch möglicherweise über weitere Rechte.

Princeton Tec behält sich das Recht vor, die Produktspezifikationen ohne Benachrichtigung zu ändern.

Politique de retour

Wenn Ihre Lampe nicht funktioniert, gehen Sie folgendermaßen vor:

1. Überprüfen Sie die Batterie(n). Ersetzen Sie sie, falls nötig.
2. Um Ihre Lampe wegen Reparaturen oder Ersatz einzuschicken, rufen Sie zuerst beim Princeton Tec-Kundendienst unter **1-800-257-9080** an und fordern Sie eine RMA-Nr. an. Bitte geben Sie dabei das Modell Ihrer Lampe, das Kaufdatum und eine kurze Beschreibung der aufgetretenen Störung an. Garantieforderungen werden nur mit RMA-Nr. akzeptiert.
3. Senden Sie die Lampe ohne Batterie(n) zurück an: Princeton Tec, **PO Box 8057 Trenton NJ 08650**. Unterfrankierte und unfreie Sendungen werden nicht angenommen.
4. Der Vorgang wird innerhalb von zwei Wochen nach Eingang der Lampe bearbeitet. Bitte planen Sie zusätzliche Zeit für die Rücksendung aus New Jersey ein.

Princeton Tec
PO Box 8057
Trenton, NJ 08650
Telefon: 609-298-9331
Fax: 609-298-9601
www.princetonotec.com
© 2021 Princeton Tec

