



Operating and Maintenance  
Instructions  
Notice d'utilisation et d'entretien  
Bedienungsanleitung

## ENGLISH

### Battery Installation - See Battery Installation Diagram

Supplied with headlamp:

- Lithium-Ion rechargeable battery, micro-USB charging cable.
- For backup use:
- 3 AAA Alkaline (LR03)

Princeton Tec cares about the environment and recommends recycling batteries. For more information about battery recycling, please go to: [www.batteryrecycling.com](http://www.batteryrecycling.com)

To charge battery pack before first use, open the charge port over and insert a micro-USB cord. Princeton Tec suggests a charger with output of 5V, 1A. This charger will fully charge the battery pack in 6 hours. Faster charging will be achieved when a charger rated for higher amperage is used. Some computer USB ports may not have sufficient output charge this or any USB rechargeable product. Under normal usage, the supplied lithium ion battery pack will last for at least 1,000 charge / discharge cycles.

Remix Rechargeable is designed to accept three AAA batteries in situations where the Li-Ion pack cannot be recharged. To install AAA batteries, slide the headstrap to allow access to the battery door. Open the battery door, starting with the tab and working your way around the battery housing. Remove and gently unplug the Li-Ion battery, then set it aside. Install 3 AAA batteries in the housing, observing proper polarity. Improper installation of the batteries will damage the light and void the warranty. Reinstall the battery door carefully, ensuring a complete seal to keep out contaminants like moisture or dirt.

### GENERAL CARE AND WARNINGS

- Disconnect battery pack, or remove any AAA batteries if installed, during long periods of storage.
- Properly charge the battery to maximize its lifespan. Lithium ion batteries do not suffer from a "memory effect," and for battery longevity it is preferable to charge more frequently if possible, rather than to fully deplete the battery's charge.
- To avoid damaging your lighting system, use only chargers that meet the approved specifications.
- Although Remix Rechargeable is designed for use in wet weather conditions, it is not submersible. Submerging it in water will damage the system and void the warranty.
- To keep your lighting system looking new, use a mild soap and water solution with a rag or sponge to periodically wipe off dirt.
- Never submerge the light, battery pack or cables in water.
- Never mix fresh and used batteries.
- Never mix different battery brands or chemistry types.
- Always remove drained batteries immediately.
- Remove batteries during long periods of storage.

### Switch Operation - See Switch Operation diagram

Remix Rechargeable has two main light sources to choose from, three Ultrabright LEDs or a Maxbright LED. Each light source is dimmable. Remix Rechargeable also features rear flashing LEDs, designed to increase visibility and safety.

**Single Press** of the power button turns the headlamp on or off.  
**Double Press** of the power button switches between light sources.

**Press and hold** of the power button engages the dimming function for the current light source. Simply release when you get to the desired level. Ultrabright

### Figure 1 - Battery Replacement

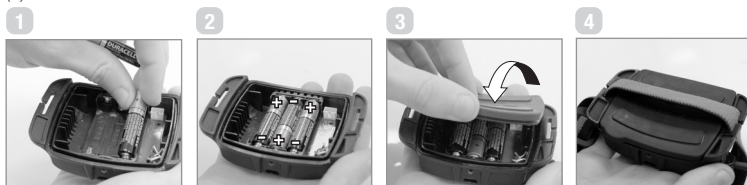
### Remplacement des piles

### Batteriewechsel

#### Lithium-Ion Rechargeable Battery



#### (3) AAA Alkaline Batteries



### Figure 2 - Charging

### Charge

### Ladevorgang



### Figure 3 - Switch Operation

### Modes de fonctionnement

### Schalterbetätigung



		BEAM DISTANCE		
		90m	72m	15m
4 MODES	MAXBRIGHT HIGH	⊙ REGULATED 2 H, TOTAL 6 H		
	MAXBRIGHT	⊙ 3 H, REG. 24 H, TOT	52m	50m 3m
	ULTRABRIGHT HIGH	⊙ 12 H	37m	35m 4m
	ULTRABRIGHT LOW	⊙ 36 H	10m	9m 2m
DISTANCE (METERS)		0	10	37
				52
				90
				0H
				0.5H
				10H
				Time/Zeit/Temps

- Princeton Tec calculates total burn time as the time it takes for the light source to produce a minimum of 0.25 lux at 2 meters. 0.25 lux is about the equivalent of a full moon on a clear night.
- Princeton Tec berechnet die Gesamtbrenndauer bezogen auf eine von der Stirnlampe erzeugte minimale Beleuchtungsstärke von 0,25 Lux in 2 Meter Abstand. 0,25 Lux entsprechen in etwa der Beleuchtungsstärke des Vollmonds in einer klaren Nacht.
- Princeton Tec définit la durée totale d'éclairage comme le temps nécessaire à la source lumineuse pour produire un minimum de 0,25 lux à 2 mètres. 0,25 lux équivaut à peu près à la luminosité d'une pleine lune dans un ciel nocturne dégagé.

LEDs start on low and scroll up in intensity when button is held; Maxbright LED starts on high and scrolls down in intensity.

Rear flasher is activated or deactivated when the headlamp is off.

**Press and hold** the power button for 5 seconds. The rear flasher LEDs will "scroll" 1, 2, 3 and then flash in unison to confirm that they are activated. Conversely, holding the button again for 5 seconds will result in a flash, then "scroll" 3, 2, 1 to confirm that the flasher is deactivated.

### Battery Power Meter

Battery charge level indicator uses rear flasher LEDs to indicate battery state, and glows during charging. Charge level is indicated by 1, 2 or 3 bars, representing roughly 60%, 75% and 90% charge states. All three bars will glow solid at 100% charge, then shut down.

When Remix Rechargeable is shut down after use, the battery indicator will show charge status for 5 seconds. Additionally, any triple click for lock or unlock will cause the battery indicator to show charge status for 5 seconds. Battery charge level indicator is only operational when Li-Ion battery is installed.

Remix Rechargeable will not function with rechargeable and AAA cells installed simultaneously.

### Power Consumption

Refer to the burn time chart for performance data for different mode settings.

The times listed in this chart assume you start with fresh batteries and use only one mode.

### Troubleshooting

If the Remix fails to light:

- Check the batteries for proper installation.
- Replace batteries if proper installation is confirmed.
- Check the light for water contamination on the circuit board. The light will resume normal operation once the light is shaken or blown out and the light is left open until completely dry. If the light has been contaminated with salt water, flush the unit with fresh water and dry as described above.

### USA - International 1-Year Warranty

**WARRANTY** - Princeton Tec warrants this product to be free from defects in workmanship and materials under normal use for 1 year. This warranty covers all of the component parts of the product except rechargeable battery, which is covered for 90 days. This warranty does not cover deterioration due to normal wear or damage due to misuse, alteration, negligence, accidents, or unauthorized repair. Princeton Tec will repair or replace parts which are defective in workmanship or materials. Your authorized Princeton Tec Dealer and Princeton Tec are the only facilities authorized to repair the product. After (3) unsuccessful attempts (within the warranty period) to repair the product, you have the right to elect replacement of the product or a refund of the purchase price less allowance for use of the product. **NO INCIDENTAL OR CONSEQUENTIAL DAMAGES ARE INCLUDED IN THIS WARRANTY.** (Some states do not allow the exclusion or limitation of incidental or consequential damages, so the above limitations or exclusions may not apply to you.) This warranty gives you specific legal rights, and you may also have other rights which vary from state to state. Princeton Tec reserves the right to change product specifications without notice.

### Return Policy

If your light fails to operate, follow these simple steps: 1) Check batteries. Replace if necessary. 2) Contact Princeton Tec customer service at 800-257-9080 to request an RMA number to send your light in for repair or replacement. No warranty repairs will be accepted without an RMA number. 3) Return the light without batteries to: Princeton Tec, 5198 Rt. 130, Bordentown, NJ 08505. Postage due and freight collect items will not be accepted.

Princeton Tec  
PO Box 8057  
Trenton, NJ 08650  
Phone: 609-298-9331  
Fax: 609-298-9601  
[www.princetontec.com](http://www.princetontec.com)  
© 2014 Princeton Tec



# Français

## Installation des piles – Voir le schéma explicatif

Composants fournis avec la lampe :

- Batterie rechargeable au lithium-ion, câble d'alimentation micro-USB.

Pour une utilisation en dépannage :

- 3 piles AAA
- Alcaline (LR03)

Princeton Tec se soucie de l'environnement et recommande le recyclage des piles. Pour plus d'informations sur le recyclage des piles, rendez-vous (en anglais) sur : [www.batteryrecycling.com](http://www.batteryrecycling.com). En France : <http://www.corepile.fr>

Pour charger la batterie lors de la première utilisation, ouvrez le port d'alimentation puis insérez le câble micro-USB. Princeton Tec suggère de charger avec un output de 5V, 1A. Un tel chargeur devrait permettre de charger complètement la batterie en 6 heures. Un chargeur avec un amperage supérieur permettra de charger la batterie plus rapidement. Les ports USB de certains ordinateurs peuvent ne pas fournir une puissance suffisante pour recharger ce produit ainsi que d'autres produits rechargeables via USB. Dans des conditions normales d'utilisation, la batterie au lithium-ion fournie a une durée de vie d'au moins 1000 cycles de charge et décharge.

La lampe Remix Rechargeable est conçue pour accepter trois piles de type AAA lorsqu'il n'est pas possible de recharger la batterie au lithium-ion. Pour installer les piles de type AAA, faites coulisser le bandeau pour pouvoir accéder au compartiment à piles. Faites sauter le loquet pour pouvoir ouvrir le couvercle et accéder au compartiment. Retirez la batterie au lithium-ion et débarrassez-la délicatement, puis mettez-la de côté. Installez trois piles de type AAA dans le compartiment en respectant la polarité. En cas de mauvaise installation des piles, la lampe sera endommagée et la garantie sera annulée.

Remettez le couvercle en place avec précaution en vous assurant qu'il est hermétiquement fermé pour éviter que de la poussière ou des saletés ne viennent s'y glisser.

## ENTRETIEN GÉNÉRAL ET MISES EN GARDE

- Débranchez la batterie ou, le cas échéant, retirez les piles de type AAA lors de longues périodes d'inutilisation.
- Veillez à respecter les consignes lors de la recharge de la batterie pour lui assurer une durée de vie optimale. Les batteries au lithium-ion ne sont pas affectées par un « effet de mémoire » et, lorsque cela est possible, il est préférable pour leur durée de vie de les recharger fréquemment plutôt que de les décharger complètement.
- Pour éviter tout risque d'endommagement du système d'éclairage, n'utilisez que des chargeurs conformes aux caractéristiques recommandées.
- Bien que la lampe Remix Rechargeable soit conçue pour être utilisée dans des conditions climatiques humides, elle n'est pas parfaitement étanche. Si elle est immergée dans l'eau, elle sera endommagée et la garantie sera annulée.
- Pour conserver l'aspect neuf de votre système d'éclairage, nettoyez régulièrement les traces de salissures à l'eau et au savon doux à l'aide d'une éponge ou d'un torchon.

# Deutsch

## Einlegen der Batterien – siehe Schema zum Einlegen der Batterien

Lieferumfang:

- Aufladbare Lithium-Ionen-Batterie, Micro-USB-Ladekabel.

Zur Sicherheit:

- 3 AAA-Batterien
- Alkaline (LR03)

Entsorgen Sie gebrauchte Batterien sachgerecht. Verbrauchte Batterien gehören nicht in den Hausmüll. Sie sind verpflichtet, die Batterien an dafür eingerichteten Sammelstellen abzugeben. Sie können die Lampe auch zu Ihrem Fachhändler bringen. Weitere Informationen zum Recycling von Batterien finden Sie unter (auf Englisch): [www.batteryrecycling.com](http://www.batteryrecycling.com)

Um die Batterie vor dem ersten Gebrauch zu laden, öffnen Sie den Ladeanschluss und schließen Sie ein Micro-USB-Kabel an. Princeton Tec empfiehlt ein Ladegerät mit einer Leistung von 5V / 1 A. Ein solches Ladegerät lädt die Batterien in 6 Stunden vollständig auf. Durch ein Ladegerät mit höherer Amperezahl lässt sich die Ladevorgang beschleunigen. Die Leistung der USB-Anschlüsse an manchen Computern reicht nicht aus, um dieses oder andere über USB aufladbare Produkte zu laden. Bei normalem Gebrauch hält die mitgelieferte Lithium-Ionen-Batterie mindestens 1000 Lade-/Entladezyklen.

Die Remix Rechargeable kann in Situationen, in denen die Lithium-Ionen-Batterie nicht aufgeladen werden kann, mit drei AAA-Batterien betrieben werden. Um die AAA-Batterien einzusetzen, schieben Sie den Kopfgurt zur Seite, damit Sie an die Batterieklappe gelangen. Öffnen Sie die Batterieklappe und heben Sie sie vom Verschluss ausgehend entlang des Batteriefach ab. Entfernen und trennen Sie vorsichtig die Lithium-Ionen-Batterie, und legen Sie sie beiseite. Setzen Sie drei AAA-Batterien in das Batteriefach ein und achten Sie auf die richtige Polung. Unsachgemäßes Einsetzen der Batterien kann die Lampe beschädigen und zum Erlöschen der Garantie führen.

Setzen Sie die Batterieklappe wieder auf das Batteriefach. Achten Sie darauf, dass sie dicht schließt, damit keine Verunreinigungen wie Feuchtigkeit oder Schmutz in das Fach gelangen.

## ALLGEMEINE PFLEGE UND WARNHINWEISE

Trennen Sie bei längerer Nichtbenutzung die Batterie-Einheit oder entnehmen Sie die eingelegten AAA-Batterien.

- Um die Leistungsfähigkeit der Batterie voll auszunutzen, laden Sie sie ordnungsgemäß auf. Bei Lithium-Ionen-Batterien kommt es zu keinem „Merkeffekt“: Für die Lebensdauer der Batterie ist es günstiger, sie häufig aufzuladen als sie vollständig zu entladen.
- Verwenden Sie nur Ladegeräte mit den angegebenen technischen Daten, um das Beleuchtungssystem nicht zu beschädigen.
- Die Remix Rechargeable kann auch bei Nässe verwendet werden, darf jedoch nicht unter Wasser getaucht werden. Andernfalls kann das Gerät beschädigt werden, und die Garantie erlischt.
- Reinigen Sie Ihr Beleuchtungssystem regelmäßig mit milder Seifenlösung und einem Lappen oder Schwamm.
- Reinigen Sie auf keinen Fall die Lampe, die Batterie-Einheit oder Kabel unter fließendem Wasser! Entfernen Sie die Lampen- und Batterie-Einheit bevor Sie Ihr Fahrrad mit einem Wasserschlauch abspülen.
- Vermischen Sie keine neuen und entladenden Batterien.

- N'immergez jamais la lampe, la batterie ou les câbles dans l'eau.
- Ne mélangez jamais des piles neuves et des piles usagées.
- Ne mélangez jamais des piles de marque ou de composition chimique différentes.
- Enlevez les piles déchargées sans attendre.
- Retirez les piles lors des longues périodes d'inutilisation.

## Utilisation du commutateur – Voir le schéma explicatif

La lampe Remix Rechargeable offre deux sources lumineuses : trois DEL Ultrabright ou une DEL Maxbright. Chaque source lumineuse est pourvue d'un variateur. La lampe Remix Rechargeable comporte également des DEL clignotantes à l'arrière, conçues pour augmenter la visibilité et la sécurité.

Une première pression sur le commutateur allume ou éteint la lampe.

Deux pressions sur le commutateur permettent de passer d'une source lumineuse à une autre.

Le fait de laisser le commutateur appuyé permet d'activer le variateur pour la source lumineuse sélectionnée. Il vous suffit de relâcher le commutateur lorsque l'intensité souhaitée est atteinte. Les DEL Ultrabright commencent par éclairer faiblement puis leur intensité augmente lorsque vous laissez le commutateur appuyé ; les DEL Maxbright commencent par éclairer au maximum puis leur intensité décroît lorsque vous laissez le commutateur appuyé. En appuyant trois fois sur le commutateur vous verrouillez ou déverrouillez la lampe afin d'éviter de l'activer involontairement.

Le clignotant arrière peut être activé ou désactivé si la lampe est éteinte. Laissez le commutateur appuyé pendant 5 secondes. Les trois DEL clignotantes à l'arrière vont s'allumer une par une puis clignoter ensemble pour confirmer l'activation du clignotant. De la même manière, lorsque vous maintenez le commutateur appuyé pendant 5 secondes, il se produira un flash puis les DEL vont s'allumer une par une pour confirmer que le clignotant est désactivé.

## Témoignage de charge des batteries

Le témoin du niveau de charge de la batterie utilise les DEL du clignotant arrière pour indiquer l'état de charge de la batterie. Le témoin clignote lors de la recharge. Le niveau de charge est indiqué par 1, 2 ou 3 barres correspondant environ à 60 %, 75 % et 90 % de charge. Lorsque la charge est à 100 %, les trois barres s'allument ensemble puis s'éteignent.

Lorsque la lampe Remix Rechargeable est éteinte, le niveau de charge reste affiché pendant 5 secondes. De même, en appuyant trois fois sur le commutateur pour verrouiller ou déverrouiller la lampe, le niveau de charge va s'afficher pendant 5 secondes. Le témoin du niveau de charge de la batterie ne fonctionne que lorsque la batterie au lithium-ion est installée. La lampe Remix Rechargeable ne fonctionnera pas si la batterie rechargeable est installée en même temps que des piles de type AAA.

## Consommation d'énergie

Veillez consulter le tableau de référence concernant la durée d'éclairage pour plus de détails sur les performances des différents modes d'éclairage. Princeton Tec calcule le temps d'éclairage total en tenant compte du temps nécessaire à la lampe pour atteindre un minimum de 0,25 lux à 2 mètres. 0,25 lux est à peu près l'équivalent de la

- Es dürfen keine Batterien unterschiedlicher Marken oder Typen verwendet werden.
- Entladene Batterien müssen unverzüglich entsorgt werden.
- Entnehmen Sie die Batterien bei längerer Nichtbenutzung.

## Schalterbedienung – siehe Schalterbedienungsschema

Die Remix Rechargeable besitzt zwei Hauptlichtquellen, zwischen denen Sie wählen können, drei Ultrabright LEDs oder eine Maxbright LED. Beide Lichtquellen sind dimmbar. Die Remix Rechargeable verfügt zudem über drei Blinklicht-LEDs an der Rückseite, die die Sichtbarkeit und Sicherheit verbessern.

Wenn Sie einmal die Ein/Aus-Taste drücken, schaltet sich die Lampe ein oder aus.

Durch zweimaliges Drücken der Ein/Aus-Taste können Sie zwischen den Lichtquellen umschalten.

Wenn Sie die Ein/Aus-Taste gedrückt halten, aktivieren Sie die Dimmfunktion für die aktuelle Lichtquelle. Lassen Sie die Taste einfach los, wenn Sie die gewünschte Helligkeit erreicht haben. Ultrabright-LEDs beginnen bei geringer Helligkeit und werden beim Drücken der Taste heller; die Maxbright-LED beginnt mit maximaler Helligkeit und wird beim Drücken der Taste dunkler.

Durch dreimaliges Drücken der Taste wird die Lampe gesperrt, um ein ungewolltes Einschalten zu vermeiden, oder entsperrt. Das hintere Blinklicht wird beim Ein- und Ausschalten der Lampe aktiviert bzw. deaktiviert. Halten Sie die Ein/Aus-Taste 5 Sekunden lang gedrückt. Die hinteren Blinklicht-LEDs leuchten erst nacheinander (1, 2 und 3) und dann gleichzeitig auf, um zu bestätigen, dass sie aktiviert sind. Wenn Sie die Taste erneut 5 Sekunden lang gedrückt halten, blinken die LEDs gleichzeitig und leuchten dann nacheinander auf (3, 2 und 1), um zu bestätigen, dass das Blinklicht deaktiviert ist.

## Ladezustandsanzeige

Die Ladezustandsanzeige verwendet die hinteren Blinklicht-LEDs, um den Batteriestatus anzuzeigen. Die LEDs blinken während des Ladens. Der Ladezustand wird durch 1, 2 oder 3 Balken angezeigt, die etwa 60 %, 75 % und 90 % Batteriekapazität entsprechen. Bei 100%iger Ladung leuchten alle drei Balken konstant, bevor sie erlöschen.

Wenn die Remix Rechargeable nach dem Gebrauch ausgeschaltet wird, zeigt die Ladezustandsanzeige den Batteriestatus 5 Sekunden lang an. Durch dreifaches Klicken zum Sperren oder Entsperrn zeigt die Ladezustandsanzeige den Batteriestatus ebenfalls 5 Sekunden lang an.

Die Ladezustandsanzeige funktioniert nur, wenn die Lithium-Ionen-Batterie eingesetzt ist. Die Remix Rechargeable funktioniert nicht, wenn gleichzeitig die aufladbare Batterie und AAA-Batterien eingesetzt sind.

## Stromverbrauch

Die Leistungsdaten für die verschiedenen Leuchtmodi finden Sie in der Leuchtdauer-Tabelle. Princeton Tec berechnet die Gesamtleuchtdauer als die Zeit, in der die Lichtquelle eine Mindesthelligkeit von 0,25 Lux in zwei Metern Entfernung produziert. 0,25 Lux entsprechen dem Licht des Vollmonds in einer klaren Nacht.

Die Angaben in dieser Tabelle beruhen auf der Verwendung von neuen Batterien und nur einer Betriebsart.

luminosität de la pleine lune par nuit claire.

Les durées d'éclairage indiquées dans ce tableau sont calculées avec des piles neuves et pour une utilisation en mode d'éclairage unique.

## Dépannage

Si la lampe Remix ne s'allume pas :

- Vérifiez que les piles sont bien installées.
- Si elles sont bien installées, remplacez les piles.
- Vérifiez qu'il n'y a pas d'eau dans les circuits électroniques de la lampe. La lampe fonctionnera de nouveau après avoir évacué l'eau en la secouant ou en soufflant dedans et après l'avoir laissée ouverte jusqu'à ce qu'elle soit complètement sèche. Si de l'eau salée a pénétré dans la lampe, rincez à l'eau douce et séchez comme expliqué ci-dessus.

## Garantie de 1 an aux États-Unis et dans le monde

**GARANTIE** – Princeton Tec garantit ce produit, dans des conditions normales d'utilisation, ne présente pas de défauts de matériel ou de vices de fabrication pendant une période de 1 an. Cette garantie couvre toutes les pièces de ce produit à l'exception des piles rechargeables qui sont couvertes sur une période de 90 jours. Cette garantie ne couvre pas les détériorations causées par l'usure normale ni les dommages provoqués par une utilisation abusive, des modifications, de la négligence, des accidents ou une réparation non agréée. Princeton Tec réparera ou remplacera les pièces présentant des défauts de matériel ou des vices de fabrication. Seuls votre revendeur Princeton Tec agréé et Princeton Tec sont habilités à réparer le produit. Après trois (3) tentatives de réparation infructueuses (pendant la période de garantie), vous avez le droit, à votre convenance, de faire remplacer le produit par un article neuf ou d'obtenir le remboursement du prix d'achat, duquel sera déduit un forfait prenant en compte la période d'utilisation du produit. **CETTE GARANTIE NE COUVRE AUCUN DOMMAGE ACCESSOIRE OU INDIRECT.** (Certains juridictions ne permettent pas l'exclusion ou la limitation des dommages accessoires ou indirects. Par conséquent les limitations ou exclusions exprimées ci-dessus peuvent ne pas s'appliquer à votre cas.) Cette garantie vous confère des droits légaux spécifiques. Il est également possible que vous disposiez d'autres droits pouvant varier d'une juridiction à une autre.

Princeton Tec se réserve le droit de modifier les caractéristiques du produit sans préavis.

## Conditions de retour du produit

- 1) Si la lampe ne fonctionne pas, suivez les étapes suivantes :  
a) Vérifiez les piles. Remplacez-les si nécessaire.
- 2) Contactez le service clientèle de Princeton Tec au 800-257-9080 pour demander un numéro d'autorisation de retour d'article afin de renvoyer votre lampe pour réparation ou remplacement. Nous ne pourrons accepter aucun article pour réparation sous garantie s'il n'est pas accompagné d'un numéro d'autorisation de retour d'article.
- 3) Renvoyez la lampe sans les piles à : Princeton Tec, 5198 Rt. 130, Bordentown, NJ 08050, U.S.A. Nous ne pouvons pas accepter les envois en port dû ou en fret payable

Princeton Tec

PO Box 8057,

Trenton, NJ 08650

Téléphone : 609-298-9331

Télécoeur : 609-298-9601

[www.princetontec.com](http://www.princetontec.com) © 2014 Princeton Tec



Princeton Tec®

## Störungshilfe

Wenn die Remix nicht leuchtet:

- Überprüfen Sie, dass die Batterien ordnungsgemäß eingesetzt sind.
- Wenn dies der Fall ist, tauschen Sie die Batterien aus.
- Überprüfen Sie, ob sich an der Leiterplatte im Inneren der Lampe Wasser befindet. Die Lampe kann wieder verwendet werden, nachdem das Wasser herausgeschüttelt oder herausgeblasen wurde und die geöffnete Lampe vollständig getrocknet ist. Wenn Salzwasser in die Lampe eingedrungen ist, spülen Sie sie mit sauberem Wasser ab, und trocknen Sie sie wie oben beschrieben.

## 1-Jahres-Garantie USA – Internationale 1-Jahres-Garantie

**GARANTIE** – Princeton Tec gewährleistet, dass dieses Produkt bei sachgemäßem Gebrauch für 1 Jahr frei von Material- und Herstellungsfehlern ist. Diese Garantie gilt für alle Komponenten des Produkts mit Ausnahme der aufladbaren Batterie, für die eine Garantie von 90 Tagen gewährt wird. Diese Garantie gilt nicht für Schäden durch normalen Verschleiß oder infolge von unsachgemäßer Verwendung, Modifizierung, Unterlassung, Unfällen oder unsachgemäßen Reparaturen. Teile, die Verarbeitungs- oder Materialfehler aufweisen, werden von Princeton Tec repariert oder ersetzt. Das Produkt darf nur von zugelassenen Princeton Tec-Händlern und Princeton Tec repariert werden. Nach drei (3) erfolglosen Versuchen, das Produkt zu reparieren (während des Garantiezeitraums), können Sie das Produkt umtauschen oder erhalten den Kaufpreis abzüglich einer Minderung für die Nutzung des Produkts zurückerstattet. **ZUFÄLLIGE ODER FOLGESCHÄDEN SIND VON DIESER GARANTIE NICHT GEDECKT.** (In einigen Ländern ist der Ausschluss oder die Beschränkung der Haftung für zufällige oder Folgeschäden nicht statthaft, so dass die obigen Ausschlüsse oder Beschränkungen für Sie möglicherweise nicht gelten.) Diese Garantie gewährt Ihnen bestimmte Rechte; je nach Ihrem Wohnort verfügen Sie jedoch möglicherweise über weitere Rechte.

Princeton Tec behält sich das Recht vor, die Produktspezifikationen ohne Benachrichtigung zu ändern.

## Rücksendungen

Wenn Ihre Lampe nicht funktioniert, gehen Sie folgendermaßen vor:

- 1) Überprüfen Sie die Batterien. Ersetzen Sie sie, falls nötig.
- 2) Um Ihre Lampe wegen Reparaturen oder Ersatz einzuschicken, wenden Sie sich an den Princeton Tec-Kundendienst unter 800-257-9080 und fordern Sie eine RMA-Nr. an. Garantieforderungen werden nur mit RMA-Nr. akzeptiert.
- 3) Senden Sie die Lampe ohne Batterien zurück an: Princeton Tec, 5198 Rt. 130, Bordentown, NJ 08050. Unterfrankierte und unfreie Sendungen werden nicht angenommen.

Princeton Tec

PO Box 8057,

Trenton, NJ 08650

Telefon: 609-298-9331

Fax: 609-298-9601

[www.princetontec.com](http://www.princetontec.com)

© 2014 Princeton Tec



Princeton Tec®