

CHARGE™ PRO

Operating and Maintenance
Bedienungsanleitung
Notice d'utilisation et d'entretien

2 MODE

ENGLISH

Battery Installation

1 CR123 Lithium Battery
RCR123 (Rechargeable) are not to be used
due to higher nominal voltage.

To install battery, grip the light in either hand with the battery door facing straight up. Battery door latch should have an arrow facing away from you; slide this latch forward with your thumb and use your free hand to open battery door. With a battery installed, spring tension will make this operation possible with one hand. To close the battery door, push it closed and then slide the latch toward you to lock.

Princeton Tec cares about the environment and recommends recycling batteries. For more information about battery recycling, see www.batteryrecycling.com.

WARNING

- Always remove drained battery immediately. Remove battery during long periods of storage.

Switch Operation

Charge Pro has a recessed power button to prevent accidental discharge. The large button is textured, making it easy to locate even while wearing gloves.

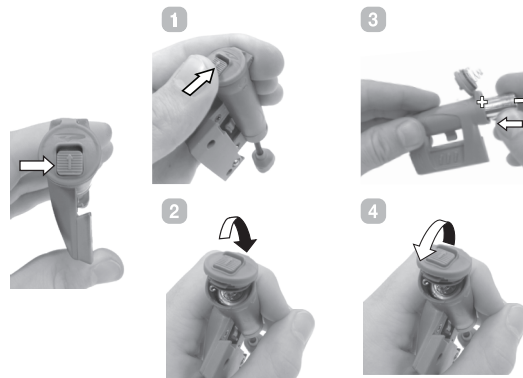
Charge Pro has two light sources to choose from: three Ultrabright LEDs or one Maxbright LED. Ultrabright LEDs have two modes: high and low. The Maxbright LED has one mode.

Charge Pro will turn on in Ultrabright "low" mode with one button press. By pressing and releasing the button again within 1.5 seconds of the previous button press, Ultrabright "high" mode will be selected. Pressing the button once more will turn the light off.

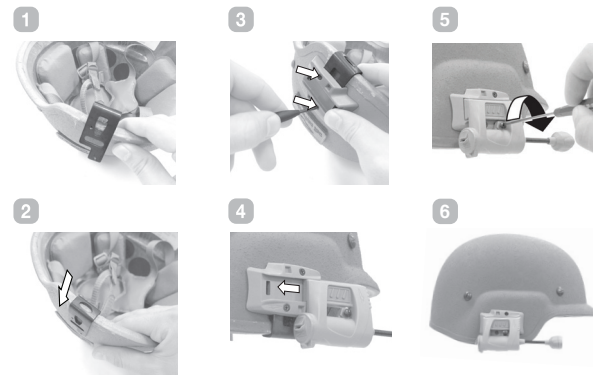
Holding the power button down for two seconds at any point will switch to the Maxbright light source.

If the light has been on for more than two seconds in any mode, pressing the button will turn the light off.

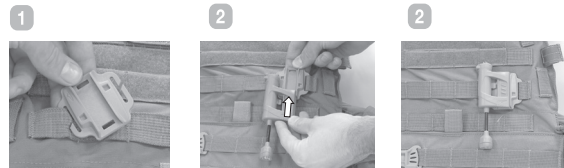
Battery Installation



MICH Mount Installation



MOLLE Mount



OPS CORE Installation



Mounting System

Charge Pro is compatible with the following mounting systems: Helmet Rail, MICH Helmet, and MOLLE/PALS.

1. Charge Pro is designed to attach directly to the **OPS-CORE ACH – ARC Helmet Rail System**. Charge Pro can mount to either left or right helmet rail. Using a flathead screwdriver, back the set screw out approximately 5 turns, then slide Charge dovetail into open end of helmet rail. The spring-loaded ball bearing will engage detents. When the light is situated to your preference, tighten set screw to secure Charge Pro.

2. **MICH Helmet:** RIGHT SIDE mounting is recommended to keep low profile. While it is possible to mount Charge/ Helmet Mount on left side, this increases risk of snagging. Remove screws from the plastic mounting plate and choose the appropriate metal U-clip. Slide the U-clip onto the bottom edge of the helmet. If excessive play is present, bend the metal clip with pliers until there is about 1mm of play between the clip and helmet. Attach the plastic mounting plate on the outside of the helmet. Holding the metal mount tight against the bottom of helmet edge, tighten both screws until secure. Using a flathead screwdriver, back the set screw out approximately 5 turns, then slide Charge dovetail into open end of helmet rail. The spring-loaded ball bearing will engage detents. When the light is situated to your preference, tighten set screw to secure Charge.

3. **MOLLE/PALS:** Using a flathead screwdriver, back the set screw out approximately 5 turns. Slide MOLLE mount onto any strap position, then slide Charge dovetail into open end of MOLLE mount. The spring-loaded ball bearing will

engage detents. When the light is in place, tighten set screw to secure Charge Pro.

Specifications

Maxbright = 55 Lumens, 28.6 meters

Burntime - Lithium	
Modes	Hours
Power LED White	6.5
3 mm	40

Troubleshooting

If the Charge fails to light:

- Check battery for proper installation.
- Replace battery if proper installation is confirmed.
- Check the light for water contamination on the circuit board by removing the five screws located on the back of the light body. Remove batteries if there is water in the electronics, and cease use until the light has completely dried out. If moisture accumulates inside the lens, remove the bezel with a small screwdriver and open the lens to allow moisture to evaporate.

USA- International 1-Year Warranty

WARRANTY – Princeton Tec warrants this product to be free from defects in workmanship and materials under normal use for as long as you own this product. This warranty covers all of the component parts of the product except batteries. This warranty does not cover deterioration due to normal wear or damage due to misuse, alteration, negligence, accidents, or unauthorized repair. Princeton Tec

will repair or replace parts which are defective in workmanship or materials.

Your authorized Princeton Tec Dealer and Princeton Tec are the only facilities authorized to repair the product. After (3) unsuccessful attempts (within the warranty period) to repair the product, you have the

right to elect replacement of the product or a refund of the purchase price less allowance for use of the product. NO INCIDENTAL OR CONSEQUENTIAL DAMAGES ARE INCLUDED IN THIS WARRANTY. (Some states do not allow the exclusion or limitation of incidental or consequential damages, so the above limitations or exclusions may not apply to you.) This warranty gives you specific legal rights, and you may also have other rights which vary from state to state.

Princeton Tec reserves the right to change product specifications without notice.

Return Policy

If your light fails to operate, follow these simple steps:

- 1) Check battery. Replace if necessary.
- 2) Contact Princeton Tec customer service at 800-257-9080 to request RMA number. No warranty repairs accepted without RMA number.
- 3) Return the light without batteries for repair or replacement to: Princeton Tec, 5198 Rt. 130, Bordentown, NJ 08505. Postage due and freight collect items will not be accepted.

Princeton Tec
PO Box 8057, Trenton, NJ 08650
Phone: 609-298-9331
Fax: 609-298-9601
www.princetontec.com
© 2012 Princeton Tec

Français

Installation de la pile

1 pile au lithium CR123

Ne pas utiliser les piles (rechargeables) RCR123

2. Montage sur casque : montage du CÔTÉ DROIT

À l'aide d'un tournevis plat, dévissez la vis de fixation de 5 tours environ ; puis faites coulisser la queue d'aronde de Charge en la présentant en face de l'ouverture du rail du casque. La bille à ressort s'engage alors dans les crans. Positionnez la lampe selon votre convenance, puis resserrerz la vis de fixation pour attacher solidement Charge.

À Princeton Tec, nous avons le souci de l'environnement ; c'est pourquoi nous recommandons le recyclage des piles. Pour plus d'informations sur le recyclage des piles, rendez-vous sur : www.batteryrecycling.com.

AVERTISSEMENT

• Enlevez immédiatement les piles déchargées. Enlevez les piles lors de toute utilisation prolongée de la lampe. **REMARQUE** : En raison d'une tension nominale plus faible, les piles rechargeables de type NiCad ou NiMH peuvent offrir une luminosité réduite.

Utilisation du commutateur

Charge possède un bouton d'alimentation encastré afin d'éviter toute décharge accidentelle. Ce gros bouton est texturé, ce qui le rend facile à repérer, même avec des gants.

Charge possède quatre sources lumineuses au choix : trois LED Ultrabright (une rouge, une bleue ou verte et une infrarouge) et une LED blanche Maxbright. Chaque LED possède un mode d'éclairage ou un niveau d'intensité différent.

Charge s'enclenchera sur le mode Ultrabright rouge lorsque vous appuyerez une fois sur le bouton. En appuyant une nouvelle fois sur ce bouton dans les 1,5 seconde, le mode Ultrabright vert ou bleu (en fonction de votre appareil) sera sélectionné. Si vous appuyez encore

une fois sur ce bouton, la lampe s'éteindra.

Lorsque le mode Ultrabright rouge ou vert est enclenché, maintenez le bouton d'alimentation enfoncé pendant deux secondes pour passer au mode Maxbright.

Si Charge quatre modes est éteinte, maintenez le bouton d'alimentation enfoncé pendant deux secondes pour passer au mode infrarouge.

Si la lampe a fonctionné pendant au moins deux secondes et quel que soit le mode choisi, appuyer de nouveau sur ce bouton éteindra la lampe.

Systèmes de montage

Charge est compatible avec les systèmes de montage suivants : Rail sur casque, support sur casque et pour tout équipement MOLLE/PALS.

1. Charge est prévue pour être attachée directement sur les **OPS-CORE ACH – système de montage pour casque sur rail ARC**. Charge peut être montée indifféremment à gauche ou à droite du casque. Faites coulisser Charge en la présentant en face de l'ouverture du rail du casque. Le loquet de verrouillage et le roulement à billes à ressort s'engagent dans les crans et bloquent Charge.

2. Montage sur casque : Un montage A GAUCHE est préconisé pour garder un profil bas. Même s'il est possible de monter Charge sur un casque à droite, le risque d'accrocs est augmenté. Enlevez les vis du support de montage en plastique et choisissez le clip métallique en forme de U correspondant. Faites coulisser le clip en U sur le bord inférieur du casque. Si le jeu est trop important, pliez le clip métallique avec une pince jusqu'à ce que le jeu entre le clip et le casque ne soit plus que de 1 mm environ. Fixez le support de montage en plastique sur l'extérieur du casque. Tout en maintenant le support métallique fermement en place sur le bord inférieur du casque, serrez les deux vis complètement. Faites coulisser Charge en la présentant en face de l'ouverture du support sur le casque. Le loquet de verrouillage et le roulement à billes à ressort s'engagent dans les crans et bloquent Charge.

3. Montage **MOLLE/PALS** : Faites coulisser le support MOLLE sur une sangle jusqu'à la position désirée, puis présentez Charge en face de l'ouverture du support MOLLE et faites coulisser les deux ensemble. Le

loquet de verrouillage et le roulement à billes à ressort s'engagent dans les crans du rail et bloquent Charge.

Caractéristiques techniques

Maxbright = 55 lumens, 28,6 mètres

DURÉE D'ÉCLAIRAGE - LITHIUM	
MODES	HEURES
POWER LED WHITE	6.5
3mm	40

Dépannage

Si la lampe Charge ne s'allume pas :

- Vérifiez que la pile soit bien mise en place.
- Si elle est bien mise en place, remplacez-la.
- Assurez-vous que de l'eau ne se soit pas infiltrée dans les circuits de la lampe en dévissant les cinq vis situées à l'arrière du corps de la lampe. S'il y a de l'eau dans les circuits, enlevez la pile et cessez toute utilisation jusqu'à ce que la lampe ait complètement séché. S'il y a de l'humidité dans la lentille, enlevez la lunette à l'aide d'un petit tournevis et ouvrez la lentille afin de permettre l'évaporation de l'eau.

Garantie d'un an aux États-Unis et dans le monde.

GARANTIE – Princeton Tec garantit que ce produit, dans des conditions normales d'utilisation et pendant toute la durée de votre propriété, n'a pas de défaut de matériau ou de fabrication. Cette garantie couvre toutes les pièces composant ce produit, à l'exception des piles. Cette garantie ne couvre pas les détériorations causées par l'usure normale ni les dommages provoqués par une utilisation inappropriée ou négligente, par des modifications, par des accidents ou par une réparation non agréée. Princeton Tec réparera ou remplacera les pièces présentant des défauts de matériau ou de fabrication.

Seuls votre revendeur Princeton Tec agréé et Princeton Tec sont habilités à réparer le produit. Après 3 (trois) tentatives de réparation infructueuses (pendant la période de garantie), vous avez le droit, à votre choix, de faire remplacer le produit par un article neuf ou d'obtenir

3. **MOLLE/PALS**-Befestigung: Schieben Sie die MOLLE-Befestigung an eine beliebige Stelle auf dem Gurt. Richten Sie die Charge dann auf das offene Ende der MOLLE-Befestigung aus und schieben Sie beide Teile zusammen. Die Sperrklinke und die federbelastete Kugelgelagerte Schiene rasten ein und fixieren die Charge.

Technische Daten

Maxbright = 55 Lumen, 28,6 Meter

DURÉE D'ÉCLAIRAGE - LITHIUM	
MODES	HEURES
POWER LED WHITE	6.5
3mm	40

Störungshilfe

Wenn sich die Charge nicht einschalten lässt:

- Überprüfen Sie, dass die Batterie ordnungsgemäß eingesetzt ist.
- Wenn dies der Fall ist, tauschen Sie die Batterie aus.
- Überprüfen Sie, ob sich an der Leiterplatte im Inneren der Lampe Wasser befindet., indem Sie die fünf Schrauben an der Rückseite des Lampengehäuses entfernen. Wenn Wasser in die Elektronik der Lampe eingedrungen ist, entnehmen Sie die Batterien und verwenden Sie die Lampe erst wieder, wenn sie vollständig getrocknet ist. Wenn sich in der Streuscheibe Wasser ansammelt, entfernen Sie die Einfassung mit einem kleinen Schraubendreher und öffnen Sie die Streuscheibe, damit die Feuchtigkeit verdampfen kann.

USA – Internationale 1-Jahres-Garantie

GARANTIE – Princeton Tec gewährleistet, dass dieses Produkt bei sachgemäßem Gebrauch frei von Fehlern in Material und Verarbeitung ist, solange Sie es besitzen. Diese Garantie gilt für alle Komponenten des Produkts mit Ausnahme von Batterien. Diese Garantie gilt nicht für Schäden durch normalen Verschleiß oder infolge von unsachgemäßer Verwendung, Modifizierung, Unterlassung, Unfällen oder unsachgemäßen Reparaturen. Teile, die Verarbeitungs- oder Materialfehler aufweisen, werden von Princeton Tec repariert oder ersetzt.

Das Produkt darf nur von zugelassenen Princeton Tec-Händlern und Princeton Tec repariert werden.

le remboursement du prix d'achat, duquel sera déduit un forfait prenant en compte la période d'utilisation du produit. CETTE GARANTIE NE COUVRE AUCUN DOMMAGE ACCESSOIRE OU INDIRECT. (Certaines juridictions n'autorisent pas l'exclusion ou la limitation des dommages accessoires ou indirects. Par conséquent les limitations ou exclusions exprimées ci-dessus peuvent ne pas s'appliquer à votre cas.) Cette garantie vous confère des droits spécifiques. Il se peut également que vous disposiez d'autres droits qui sont susceptibles de varier d'une juridiction à l'autre.

Princeton Tec se réserve le droit de modifier les caractéristiques techniques du produit sans préavis.

Conditions de retour du produit

Si la lampe ne fonctionne pas, suivez les étapes suivantes :

- 1) Vérifiez la pile. Remplacez-la si nécessaire.
- 2) Contactez le service clientèle de Princeton Tec au 800 257 9080 afin de réclamer le numéro d'autorisation de retour d'article. Nous ne pourrions accepter aucun article pour réparation sous garantie si celui-ci n'est pas accompagné d'un numéro d'autorisation de retour d'article.
- 3) Renvoyez la lampe (sans pile) pour qu'elle soit réparée ou remplacée à : Princeton Tec, 5198 Rt. 130, Bordentown, NJ 08505 U.S.A. Nous ne pouvons pas accepter les envois en port dû ou en fret payable.

Princeton Tec
PO Box 8057, Trenton, NJ 08650, U.S.A.
Téléphone : 609-298-9331
Télécopieur : 609-298-9601
www.princetonotec.com
© 2012 Princeton Tec



Deutsch

Einlegen der Batterie

1 CR123 Lithium-Batterie

Keine RCR123-Batterien (aufladbare) verwenden

2. Helmbefestigung: Befestigung an der RECHTEN Seite

Drehen Sie mit einem Schlitzschraubendreher die Einstellschraube um ca. 5 Umdrehungen heraus und schieben Sie dann die Befestigung der Charge in das offene Ende der Helmschiene. Das federbelastete Kugellager rastet ein. Wenn die Charge wie gewünscht ausgerichtet ist, ziehen Sie die Einstellschraube fest, um die Lampe zu fixieren.

Entsorgen Sie gebrauchte Batterien sachgerecht. Verbrauchte Batterien gehören nicht in den Hausmüll. Sie sind verpflichtet, die Batterien an den dafür eingerichteten Sammelstellen abzugeben. Sie können die Lampe auch zu Ihrem Fachhändler bringen. Weitere Informationen zum Batterie-Recycling finden Sie unter www.batteryrecycling.com.

WARNUNG

• Entladene Batterien müssen unverzüglich entnommen werden. Entnehmen Sie die Batterie bei längerer Nichtbenutzung. **HINWEIS**: Aufladbare Nickel-Cadmium- oder NiMH-Batterien können aufgrund der geringeren Spannungsleistung zu einer geringeren Helligkeit führen.

Schalterbedienung

Die Charge hat einen eingelassenen Einschaltknopf, um unbeabsichtigtes Entladen zu vermeiden. Der große Knopf ist mit einer strukturierten Oberfläche versehen, sodass Sie ihn auch mit Handschuhen einfach ertasten können.

Bei der Charge können Sie zwischen vier Lichtquellen wählen: drei Ultrabright-LEDs (rot, blau/grün und IR) sowie eine weiße Maxbright-LED. Alle LEDs bieten jeweils eine Leuchtstufe.

Wenn der Einschaltknopf einmal gedrückt wird, schaltet sich die Charge mit der roten LED ein. Wenn Sie den Knopf erneut drücken und innerhalb von 1,5

Sekunden loslassen, schaltet die Lampe auf die grüne oder blaue Ultrabright-LED (je nach Lampenausführung). Durch erneutes Drücken des Knopfes schaltet sich die Lampe aus.

Wenn Sie den Einschaltknopf bei leuchtender roter oder grüner/blauer Ultrabright-LED zwei Sekunden lang gedrückt halten, schaltet sich die Lampe in den Maxbright-Modus.

Wenn die Charge ausgeschaltet ist und Sie den Einschaltknopf zwei Sekunden lang gedrückt halten, wird der IR-Modus aktiviert.

Wenn ein Modus länger als zwei Sekunden aktiviert war, schaltet sich die Lampe beim nächsten Drücken des Knopfes aus.

Befestigungssystem

Die Charge eignet sich für die folgenden Befestigungssysteme: Helmschiene, Helmbefestigung und MOLLE/PALS.

1. Die Charge ist zur direkten Befestigung am **OPS-CORE ACH – ARC Helmschienen-system** vorgesehen. Die Charge kann an der linken oder rechten Helmschiene befestigt werden. Schieben Sie die Charge-Befestigung in das offene Ende der Helmschiene. Die Sperrklinke und das federbelastete Kugellager rasten ein und fixieren die Charge.

2. Helmbefestigung: Es wird empfohlen, die Lampe an der LINKEN SEITE anzubringen, um den Überstand gering zu halten. Die Charge und die Helmbefestigung können zwar auch rechts angebracht werden, es besteht jedoch dann ein höheres Risiko, dass sich die Lampe an einem Hindernis verhakt. Entfernen Sie die Schrauben von der Montageplatte aus Kunststoff und wählen Sie den geeigneten U-förmigen Metallclip. Schieben Sie den U-Clip über den unteren Rand des Helms. Wenn übermäßiges Spiel vorhanden ist, biegen Sie den Metallclip mit einer Zange, bis das Spiel zwischen Clip und Helm nur noch ca. 1 mm beträgt. Bringen Sie die Montageplatte aus Kunststoff an der Außenseite des Helms an. Halten Sie die Metallbefestigung gegen den unteren Helmrand und ziehen Sie beide Schrauben fest an. Schieben Sie die Befestigung der Charge in das offene Ende der Helmbefestigung. Die Sperrklinke und das federbelastete Kugellager rasten ein und fixieren die C

Nach drei (3) erfolglosen Versuchen, das Produkt zu reparieren (während des Garantiezeitraums), können Sie das Produkt umtauschen oder erhalten den Kaufpreis abzüglich einer Minderung für die Nutzung des Produkts zurückerstattet. ZUFÄLLIGE ODER FOLGESCHÄDEN SIND VON DIESER GARANTIE NICHT GEDECKT. (In einigen Ländern ist der Ausschluss oder die Beschränkung der Haftung für zufällige oder Folgeschäden nicht statthaft, so dass die obigen Ausschlüsse oder Beschränkungen für Sie möglicherweise nicht gelten.) Diese Garantie gewährt Ihnen bestimmte Rechte. Je nach Ihrem Wohnort verfügen Sie jedoch möglicherweise über weitere Rechte.

Princeton Tec behält sich das Recht vor, die Produktspezifikationen ohne Benachrichtigung zu ändern.

Rücksendungen

Wenn Ihre Lampe nicht funktioniert, gehen Sie folgendermaßen vor:

- 1) Überprüfen Sie die Batterie. Ersetzen Sie sie, falls nötig.
- 2) Kontaktieren Sie den Kundendienst von Princeton Tec unter +1 800-257-9080, um eine Rücksendegenehmigungsnummer (RMA) anzufordern. Garantieansprüche werden nur mit RMA-Nr. akzeptiert.
- 3) Senden Sie die Lampe ohne Batterien zur Reparatur oder zum Austausch zurück an: Princeton Tec, 5198 Rt. 130, Bordentown, NJ 08505. Unterfrankierte und unfreie Sendungen werden nicht angenommen.

Princeton Tec
PO Box 8057, Trenton, NJ 08650
Telefon: 609-298-9331
Fax: 609-298-9601
www.princetonotec.com
© 2012 Princeton Tec

